

# 平成24年度事業報告書

（ 自 平成24年 4月 1日  
至 平成25年 3月 31日 ）

神奈川県福祉共済協同組合

## I 事業活動の概況に関する事項

### 1 事業の概要

平成24年度わが国の経済情勢は、震災の影響により依然として厳しい状況にある中で、各種の政策効果や復興需要等を背景に、景気は緩やかな回復基調を示しておりましたが、欧州政府債務危機や原油高の影響等から世界景気に減速感が広がっていくにつれ、夏以降、わが国の景気にも陰りが見え始めました。

しかし、こうした景気の下押しリスクや先行きに対する不安感は、年末の総選挙による政権交代を機に、デフレからの早期脱却・景気の回復を期待する向きへと大きなシフトチェンジを果たし、また、これらを取捨する形で、過度な円高の動きに変化を生じさせ、株価も上昇し始める等、マインドの大幅な改善は図られたものの、实体经济の本格回復には至っていない状況にあり、中小企業の経営環境は厳しいものでありました。

このような中で、当組合は、低廉な掛金をもって充実した保障を提供することにより、中小企業及び事業者にとって欠かすことのできない福利厚生に寄与すべく、昨年の通常総代会でご承認いただいた基本方針及び事業計画に則り、以下を重点項目として事業を推進してまいりました。

- ① 共済代理店と連携し、24年度上期の重点施策として、共済獲得キャンペーンを実施する。
- ② 商工団体マーケットにおいては、福祉振興財団の実施するグリーンカード提携事業所開拓及び産業ナビパートナー制度と連携し、新規共済見込み先の拡大を図る。
- ③ 県内中小事業者向けダイレクトメールによる営業支援態勢を構築し、共済制度の販路拡大を図る。
- ④ 既契約事業所の全社訪問を実施し、保有契約の維持増強に努める。
- ⑤ 新規共済代理店開拓（税理士・社会保険労務士、協同組合等）によるさらなる募集網の拡充に努める。
- ⑥ 金融機関との連携強化を進め、将来の窓販体制の構築を図る。
- ⑦ 審査委員会をはじめとする各種委員会等に係る内部管理体制の整備を図る。

⑧ 共済金支払率など共済成績の検証を継続的に行い、共済制度の健全性を図る。

その結果、事業収益では、収入共済掛金は7億6,420万8,960円で、前年度比99.6%の294万円の減少となり、これに再保険金・再保険手数料等を加えた事業収益合計は14億4,992万4,702円となりました。

一方、事業費用につきましては、支払共済金や共済契約準備金繰入額が予定を下回ったこと、さらに、事業費の節減に努めたこと等により、事業費用合計は13億7,705万9,082円となり、差引きでの事業総利益は7,286万5,620円、税引き後の当期純利益は4,882万2,168円となりました。

また、共済代理店と連携して、4月1日から9月20日までの6か月間に亘る『平成24年度共済推進統一キャンペーン』に引き続き、11月1日から翌年2月20日までの4か月間に亘る『平成24年度全代理店統一追込みキャンペーン』を実施し、代理店からご紹介いただき、その結果、共済契約に結び付いた実績は355事業所で、収入共済掛金は3,203万円となりました。

## 2 事業実績の概況

契約の獲得状況といたしましては、新規事業所契約の獲得に鋭意努めましたが、県内中小企業を取り巻く経営環境は依然として厳しいものがあり、各制度の共済掛金目標には至らず、今年度の総収入共済掛金は前年度を下回る結果となりました。

なかでも「傷害補償共済」につきましては、業績不振・廃業等による解約等の影響もあり、被共済者数で前年度比94.8%の26,627人、収入共済掛金では前年度比94.7%の5億4,913万円となりました。

「業務上災害共済」につきましても、大口契約事業所の解約等の影響があり、被共済者数で前年度比99.0%の8,067人、収入共済掛金では前年度比99.1%の9,432万円となりました。

一方、「生命医療共済」につきましては、70歳まで加入年齢を上げた「生命医療共済Ⅱ（ベストニーズⅡ）」を中心に獲得努力を行い、被共済者数で前年度比105.2%の5,050人、収入共済掛金では前年度比111.6%の7,924万円となりました。

発売4年目を迎えた、中小企業の大黒柱「休業支援共済」・「傷害共済制度」につきましては、総代をはじめとする皆様からの多大なるご支援に支えられ、「休業支援共済」は、被共済者数で前年度比139.5%の777人、収入共済掛金では前年度比199.3%の2,869万円となり、また、「傷害共済制度」は、被共済者数で前年度比177.3%の1,769人、収入共済掛金では前年度比185.5%の1,281万円となりました。

なお、共済金の支払額に関しましては、「傷害補償共済」における死亡給付・後遺障害給付等の支払件数及び支払金額の増加が影響し、前年度比170.0%の4億2,092万6,205円となりました。

### 【 総 括 表 】

区 分	平成24年度	平成23年度
年度末被共済者数(人)	42,290	42,586
収入共済掛金額(円)	764,208,960	767,155,130
共済金支払金額(円)	420,926,205	247,546,275
共済金支払率	55.1%	32.3%

※ 「収入共済掛金額」及び「共済金支払金額」には、特約分を含む。

※ 共済金支払率(%)=共済金支払金額/収入共済掛金額×100 (以下同じ)

### 3 支払余力の状況

中小企業等協同組合法が求める「支払余力比率(共済金等の支払能力の充実の状況を示す比率)」は200%以上であり、当組合においては、前年度実績554.0%に対し、平成24年度は528.5%となりましたが、支払余力は十分な水準を確保しております。

#### 【 支払余力比率算出式 】

$$\frac{\text{支払余力の総額 } 215,738,996 \text{ 円}}{\text{リスクの合計額 } 81,639,118 \text{ 円} \times 1/2} \times 100 = 528.5\%$$

※ この「支払余力比率」は中小企業等協同組合法の規定により算出したものであり、保険会社等において公表するソルベンシー・マージン比率と単純に比較することはできません。

### 4 財団法人神奈川県経営者福祉振興財団との業務提携の状況

平成19年5月に、財団法人神奈川県経営者福祉振興財団(以下「福祉振興財団」という。)とともに「かながわ中小企業パートナー」を発足して以来、それぞれの特色を活かしながら、相互協力・連携のもと、福祉振興財団が実施する産業ナビ事業・各種経営セミナー等を活用し、県内中小企業の発展並びに地域社会の福祉向上と安定した生活の実現を目指して事業を展開しております。

## 5 直前3事業年度の財産及び損益の状況

(単位：円)

項 目	平成23年度	平成22年度	平成21年度
資 産 合 計	508,907,883	417,200,404	302,972,624
純 資 産 合 計	133,071,470	131,258,841	86,016,056
事業総利益金額	18,494,472	64,601,134	50,943,417
当期純利益金額	1,488,729	45,033,585	30,794,337

## II 運営組織の状況に関する事項

### 1 総代会の開催状況

#### 平成24年度通常総代会

日 時	平成24年6月29日（金） 午後3時00分
場 所	横浜市中区桜木町1-1-8-2 県民共済プラザビル「メルヴェーユ」
出席総代数	117人（本人出席64人、委任状出席53人）
出席理事・監事	出席理事10人、出席監事2人

#### 議案及び議決等の状況

第1号議案	平成23年度事業報告及び決算関係書類承認に関する件 (原案どおり承認)
第2号議案	平成24年度事業計画及び収支予算決定に関する件 (原案どおり承認)
第3号議案	組合借入金残高の最高限度額決定に関する件 (原案どおり承認)
第4号議案	役員報酬決定に関する件 (原案どおり承認)
第5号議案	役員選出に関する件 (指名推選の方法により、監事2人を選出)

### 2 理事会の開催状況

#### 平成24年度第1回理事会

日 時	平成24年6月15日（金） 午後4時00分
場 所	横浜市中区新港2-1-1 横浜国際船員センター「ナビオス横浜」
出席理事・監事	出席理事10人、出席監事2人

#### 議案及び議決等の状況

第1号議案	平成23年度事業報告及び決算関係書類承認に関する件 (原案どおり承認)
第2号議案	平成24年度事業計画及び収支予算決定に関する件 (原案どおり承認)
第3号議案	平成24年度通常総代会開催及び付議議案決定に関する件 (原案どおり承認)
第4号議案	組合加入承諾に関する件 (原案どおり承認)

### 平成24年度第2回理事会

日 時 平成24年11月30日（金） 午後4時00分  
 場 所 横浜市中区元浜町4-32 福祉振興財団 会議室  
 出席理事・監事 出席理事9人、出席監事2人

#### 議案及び議決等の状況

議 案 組合加入承諾に関する件 (原案どおり承認)  
 報 告 平成24年度上期事業概況報告

### 3 組合員の状況

平成24年度末における出資総額は、2,552万3,700円となります。また、平成24年度における組合員数及び出資口数（出資1口の金額：100円）の増減については、次のとおりです。

年度 項目	平成23年度末	平成24年度中の異動		平成24年度末
		加 入	脱 退	
組合員数(人)	7,884	475	358	8,001
出資口数(口)	248,366	9,066	2,195	255,237

※ 加入及び脱退組合員数・出資口数には、相続・持分譲受による加入及び持分譲渡による脱退を含む。

※ 組合員からの出資口数の増加（増口）分は、「出資口数」の「加入」項目に含む。

## 4 役員 の 状 況

(1) 役員 の 氏 名 【 平 成 25 年 3 月 31 日 現 在 】

役 職	氏 名
理 事 長	宇 田 川 一 彦
専 務 理 事	國 弘 伸 一
常 務 理 事	山 崎 隆 一
同	大 植 正 一
理 事	金 城 浩 司
同	清 水 義 博
同	大 向 俊 明
同	山 口 宏
同	岩 瀬 育 一
同	中 山 い その
監 事	藤 島 進
同	吉 野 博 史

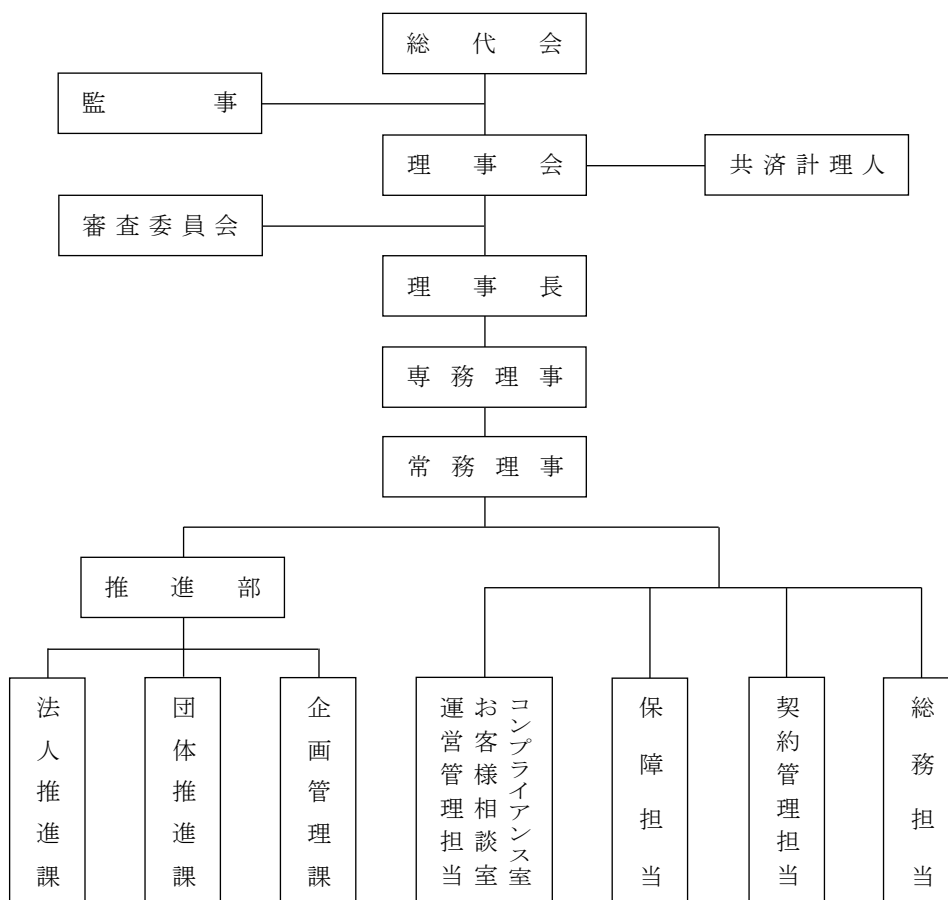
(2) 辞任した役員 の 状 況

該 当 な し

## 5 職 員 の 状 況

項 目	年 度 平成 23 年度末	平成 24 年度 中 の 増 減		平成 24 年度末
		増 加	減 少	
職 員 数 ( 人 )	17	1	0	18

## 6 業務運営の組織図



【平成25年3月31日現在】

## 7 施設の設置状況

### (1) 施設の名称及び所在地

施設の名称	所在地
主たる事務所	横浜市中区元浜町四丁目 32 番地
従たる事務所	なし



## 8 共済代理店の状況

### (1) 共済代理店の数及び増減

項目	年度 平成23年度末	平成24年度中の増減		平成24年度末
		増加	減少	
共済代理店数	66	7	0	73

### (2) 新設共済代理店の商号、名称又は氏名及び所在地

No.	商号、名称又は氏名	所在地
1	社団法人川崎北法人会	川崎市中原区上小田中 6-19-8
2	社団法人横浜市工業会連合会	横浜市中区山下町 2 産業貿易センタービル 2階
3	株式会社アイ・エス・オー	横浜市中区元浜町 3-21-2 ヘリオス関内ビル
4	農田慎税理士事務所	神奈川県横須賀市佐原 3-12-22
5	古尾谷弘一税理士事務所	横浜市戸塚区戸塚町 16-5 ARK ビル 401
6	税理士法人さくら会計社	横浜市港北区樽町 1-20-16
7	有限会社久野事務所	横浜市中区太田町 6-84-2 三井生命横浜桜木町ビル 5階

※ 本表は、当組合における共済代理店登録の順番にて表記している。

## 9 運営組織の状況に関する重要な事項

### (1) 認可事項

該当なし

### (2) 届出・提出事項

届出・提出年月日	届出・提出事項	届出・提出先
平成24年4月5日	就業規則変更届出	横浜南労働基準監督署
同年4月18日	共済代理店の設置の届出	神奈川県知事
同年5月17日		
同年7月19日		
同年8月16日		
同年10月18日		
同年11月19日		

届出・提出年月日	届出・提出事項	届出・提出先
同 年 7 月 20 日	決算関係書類提出	神奈川県知事
同	役員変更届出	
同	共済計理人の意見書及び附属報告書提出	
同 年 8 月 31 日	業務及び財産の状況に関する説明書類の縦覧開始の届出	
同 年 9 月 4 日	防火対象物使用開始届出	横浜市中消防署
同	消防計画変更届出	
平成 25 年 2 月 18 日	中小企業等協同組合法第 7 条第 3 項の規定による届出	公正取引委員会
同 年 3 月 14 日	時間外労働・休日労働に関する協定届出	横浜南 労働基準監督署

## 財 産 目 録

平成25年3月31日現在

神奈川県福祉共済協同組合

資 産 の 部	金 額	
I 流 動 資 産	円	円
1. 現 金		717,614
2. 預 金		249,742,023
横 浜 銀 行 県 庁 支 店 普 通 預 金	220,870,693	
商 工 中 金 横 浜 支 店 普 通 預 金	18,295,450	
ゆ う ち ょ 銀 行 普 通 預 金	10,575,880	
3. 未 収 共 済 掛 金		1,190,290
4. 再 保 険 貸		135,534,823
5. 貯 蔵 品		1,355,987
6. 前 払 費 用		1,228,105
7. 未 収 金		63,066,870
流 動 資 産 合 計		452,835,712
II 固 定 資 産		
1. 有 形 固 定 資 産		2,491,825
器 具 備 品	451,424	
付 属 設 備	1,377,110	
リ ー ス 資 産	464,100	
一 括 償 却 資 産	199,191	
2. 無 形 固 定 資 産		31,626,204
ソ フ ト ウ ェ ア	31,626,204	
3. 投 資 そ の 他 の 資 産		5,572,427
商 工 中 金 株 式	100,000	
敷 金	3,024,000	
保 険 積 立 金	1,341,896	
貸 付 金	1,106,531	
4. 外 部 出 資 金		15,030,200
神 奈 川 県 中 小 企 業 団 体 中 央 会	30,000	
神 奈 川 県 中 小 企 業 共 済 協 同 組 合	200	
中 小 企 業 福 祉 共 済 協 同 組 合 連 合 会	15,000,000	
固 定 資 産 合 計		54,720,656
資 産 合 計		507,556,368

負 債 の 部	金 額	
I 流 動 負 債	円	円
1. 支 払 準 備 金		71,978,640
普通支払準備金	43,919,500	
I B N R 準 備 金	28,059,140	
2. 責 任 準 備 金		73,543,466
普通責任準備金	40,385,208	
異常危険準備金	33,158,258	
3. リ ー ス 債 務		343,035
4. 再 保 険 借		109,402,300
5. 諸 預 り 金		3,659,053
未 払 持 分	218,100	
職 員 預 り 金	3,440,953	
6. 未 払 費 用		22,346,634
7. 未 払 法 人 税 等		25,397,800
<b>流 動 負 債 合 計</b>		<b>306,670,928</b>
II 固 定 負 債		
1. 長期リース債務		147,000
2. 退職給付引当金		18,157,702
<b>固 定 負 債 合 計</b>		<b>18,304,702</b>
<b>負 債 合 計</b>		<b>324,975,630</b>

正 味 資 産 の 部	金 額	
I 正 味 資 産	円	円
1. 出 資 金		25,523,700
2. 法定利益準備金		23,300,000
3. 特 別 積 立 金		11,150,000
4. システム積立金		30,000,000
5. 特別危険積立金		15,000,000
6. 施設整備積立金		7,000,000
7. 当期未処分剰余金		70,607,038
当期純利益金	48,822,168	
前期繰越剰余金	21,784,870	
<b>正 味 資 産 合 計</b>		<b>182,580,738</b>

## 貸借対照表

平成25年3月31日現在

神奈川県福祉共済協同組合

資 産 の 部			負債及び純資産の部		
科 目	金 額		科 目	金 額	
	円	円		円	円
<b>I 流動資産</b>		<b>452,835,712</b>	<b>I 流動負債</b>		<b>306,670,928</b>
現金及び預金		250,459,637	共済契約準備金		145,522,106
現金	717,614		普通支払準備金	43,919,500	
預金	249,742,023		I B N R 準備金	28,059,140	
			普通責任準備金	40,385,208	
			異常危険準備金	33,158,258	
未収共済掛金		1,190,290	リース債務		343,035
再保険貸		135,534,823	再保険借		109,402,300
貯蔵品		1,355,987	諸預り金		3,659,053
前払費用		1,228,105	未払費用		22,346,634
未収金		63,066,870	未払法人税等		25,397,800
<b>II 固定資産</b>		<b>54,720,656</b>	<b>II 固定負債</b>		<b>18,304,702</b>
有形固定資産		2,491,825	長期リース債務		147,000
無形固定資産		31,626,204	退職給付引当金		18,157,702
投資その他の資産		5,572,427			
外部出資金		15,030,200			
			<b>負債合計</b>		<b>324,975,630</b>
			<b>I 組合員資本</b>		<b>182,580,738</b>
			出資金		25,523,700
			法定利益準備金		23,300,000
			特別積立金		11,150,000
			システム積立金		30,000,000
			特別危険積立金		15,000,000
			施設整備積立金		7,000,000
			当期末処分剰余金		70,607,038
			当期純利益金額	48,822,168	
			前期繰越剰余金	21,784,870	
			<b>純資産合計</b>		<b>182,580,738</b>
<b>資産合計</b>		<b>507,556,368</b>	<b>負債及び純資産合計</b>		<b>507,556,368</b>

## 損 益 計 算 書

（ 自 平成24年 4月 1日  
至 平成25年 3月 31日 ）

神奈川県福祉共済協同組合

## 損 益 計 算 書 （ 総 合 ）

事業費用の部	金 額	事業収益の部	金 額
	円		円
共 済 金	408,865,205	共 済 掛 金	702,681,160
特 約 共 済 金	12,061,000	特 約 共 済 掛 金	61,527,800
再 保 険 料	437,580,515	再 保 険 金	281,358,755
事 業 費	377,612,030	再 保 険 手 数 料	255,204,888
諸 税 負 担 金	316,893	普 通 支 払 準 備 金 戻 入	73,337,701
減 価 償 却 費	15,567,609	I B N R 準 備 金 戻 入	29,842,979
退職給付引当金繰入	4,955,811	普 通 責 任 準 備 金 戻 入	45,971,419
普通支払準備金繰入	43,919,500		
I B N R 準 備 金 繰 入	28,059,140		
普通責任準備金繰入	40,385,208		
異常危険準備金繰入	7,736,171		
<b>事業費用合計</b>	<b>1,377,059,082</b>	<b>事業収益合計</b>	<b>1,449,924,702</b>
<b>事業総利益金額</b>	<b>72,865,620</b>		
事業外費用の部		事業外収益の部	
		利息配当金収入	59,035
		雑 収 入	1,295,313
<b>事業外費用合計</b>	<b>0</b>	<b>事業外収益合計</b>	<b>1,354,348</b>
<b>経常利益金額</b>	<b>74,219,968</b>		
特別損失の部		特別利益の部	
<b>特別損失合計</b>	<b>0</b>	<b>特別利益合計</b>	<b>0</b>
<b>税引前当期純利益金額</b>	<b>74,219,968</b>		
税 等			
法 人 税 等	25,397,800		
計	25,397,800		
<b>当期純利益金額</b>	<b>48,822,168</b>		