

平成21年度事業報告書

（ 自 平成21年 4 月 1 日
至 平成22年 3 月 31 日 ）

神奈川県福祉共済協同組合

I 組合の事業活動の概況に関する事項

1 事業概要

平成21年度の経済情勢は、一昨年のリーマンショックに端を発した「百年に一度」といわれる世界的金融危機の後遺症が癒えず、慢性的な不況が続いた一年でありました。

神奈川県においても、企業のコスト削減による設備投資や人件費などの抑制が、他の企業や家計の収入を圧迫し、県内経済全体にデフレ的な色彩が広がったことから、景気は停滞感を強め、中小企業にとっては依然として厳しい状況となっております。

こうした中、当組合では、中小企業の福利厚生の充実に欠かすことのできない共済を、低廉な掛金で提供することを以って中小企業経営に寄与すべく、昨年6月の通常総代会においてご承認いただいた活動方針および事業計画に則り、以下を重点項目として事業を推進してまいりました。

- ① 神奈川県経営者福祉振興財団の保有する法人契約の移行完了
- ② 「生命医療共済」の積極的推進
- ③ 業務上災害共済の商品性検証
- ④ 新共済の開発着手

その結果、総収入共済掛金は対前年139.8%の461,396,200円となり、これに再保険金、再保険手数料および共済契約準備金の戻入を加えた事業収益合計は697,114,260円となりました。一方、事業費用合計については、支払共済金が予定を下回ったこと、事業費の節減に努めたこと等により646,170,843円となり、差引での事業総利益金額50,943,417円、税引後の当期純利益は30,794,337円となっております。

また、共済の商品性検証、新共済開発の成果として、業務上災害共済の新コース、中小企業の大黒柱「休業支援共済」・「傷害共済制度」について、昨年12月と本年3月の臨時総代会でご承認をいただいた後、主務官庁より認可を取得することができましたことをご報告いたします。

このように、順調に平成21年度事業運営を行えましたことは、総代をはじめとする組合員のご理解とご協力の賜と感謝し、厚く御礼申し上げます。

2 事業の実施状況に関する事項

平成21年度、神奈川県経営者福祉振興財団が保有する事業所契約の移行完了の目標に対し、傷害補償共済については約1,000人を次年度に持ち越すこととなりましたが、新規事業所契約の獲得にも努めた結果、加入者数では対前年34.9%増の16,896人、収入掛金は41.7%増の308,560千円となっております。

一方、事業所契約の移行が完了した業務上災害共済につきましては、大口解約等の影響から年度末加入者数が前年度に比べ微減とはなりましたが、収入掛金においては対前年6.2%増の104,582千円となりました。また、積極的に新規募集を推進した生命医療共済につきましては、関係諸団体等のご協力により、加入者数で前年の約2倍の3,486人となったことから、収入掛金も約3.5倍の48,253千円と大きく伸ばすことができ、収入掛金合計は461,396千円となり、総体的には年度収入掛金目標(468,530千円)をほぼ達成することができました。

なお、共済金の支払額に関しましては、前年度に比べ大幅に増加しておりますが、支払率(収入共済掛金に対する支払共済金の割合)は各共済とも20%以下を示しており、健全性は保たれているところであります。

(1) 事業実績概要

(総括表)

区 分		平成21年度	平成20年度
年度末現在加入者数(人)		29,083	23,022
収入共済掛金(円)		461,396,200	330,126,800
共 済 金	支 払 額 (円)	82,387,300	40,779,300
	支 払 率	17.9%	12.4%

※ 収入共済掛金及び支払共済金額には、特約分を含む

3 支払余力の状況に関する事項

中小企業等協同組合法が求める支払余力比率は200%以上であります。

当組合の場合は、平成20年度実績451.6%に対し、平成21年度も508.6%と十分な支払余力を確保しております。

【支払余力比率算出式】

$$\frac{\text{支払余力の総額 } 99,950 \text{ 千円}}{\text{リスクの合計額 } 39,301 \text{ 千円} \times 1/2} \times 100 = 508.6\%$$

(注) 上記支払余力比率は中小企業等協同組合法の規定により算出したものであり、保険会社等において公表するソルベンシーマージン比率とは単純に比較することはできません。

4 直前3事業年度の財産および損益の状況

(単位：円)

項目	平成20年度期	平成19年度期	平成18年度期
資産合計	203,666,983	115,733,677	20,114,293
純資産合計	53,683,019	29,640,175	19,979,924
事業収益合計	36,334,465	16,556,419	△378,501
当期純利益金額	22,944,244	8,373,751	△378,501

II 組合の運営状況に関する事項

1 総代会の開催に関する事項

平成21年度通常総代会

期 日	平成21年6月29日(月) 午後1時30分
場 所	横浜市中区新港2-1-1 横浜国際船員センター ナビオス横浜
出席総代数	本人出席58人、委任状出席37人
出席理事・監事	出席理事8人、出席監事3人

議案及び議決の内容

第1号議案	平成20年度事業報告及び決算関係書類承認に関する件 (原案どおり承認)
第2号議案	平成21年度事業計画及び収支予算決定に関する件 (原案どおり承認)
第3号議案	組合借入金残高の最高限度額決定に関する件 (原案どおり承認)
第4号議案	役員報酬決定に関する件 (原案どおり承認)
第5号議案	関係団体加入に関する件 (原案どおり承認)
第6号議案	定款一部変更に関する件 (原案どおり承認)
第7号議案	審査委員会規約及び総代選挙規約一部変更に関する件 (原案どおり承認)
第8号議案	役員選出に関する件 (指名推選の方法により、理事10人を選出)
第9号議案	字句の一部修正委任に関する件 (原案どおり承認)

平成21年度第1回臨時総代会

期 日	平成21年12月7日(月) 午後1時30分
場 所	横浜市中区新港2-1-1 横浜国際船員センター ナビオス横浜
出席総代数	本人出席57人、委任状出席56人
出席理事・監事	出席理事10人、出席監事3人

議案及び議決の内容

第1号議案	共済規程一部変更に関する件 (原案どおり承認)
第2号議案	平成21年度事業計画及び収支予算一部変更に関する件 (原案どおり承認)

第3号議案 総代選挙規約一部変更に関する件
(原案どおり承認)

第4号議案 字句の一部修正委任に関する件
(原案どおり承認)

平成21年度第2回臨時総代会

期 日 平成22年3月8日(月) 午前11時00分
場 所 横浜市中区新港2-1-1 横浜国際船員センター ナビオス横浜
出席総代数 本人出席63人、委任状出席54人
出席理事・監事 出席理事10人、出席監事3人

議案及び議決の内容

第1号議案 共済規程一部変更に関する件
(原案どおり承認)

第2号議案 字句の一部修正委任に関する件
(原案どおり承認)

2 理事会の開催に関する事項

平成21年度第1回理事会

期 日 平成21年6月8日(月) 午後5時00分
場 所 横浜市中区相生町4-67 相生 馬車道本店
出席理事・監事 出席理事8人、出席監事3人

議案及び議決の内容

第1号議案 組合加入承諾に関する件
(原案どおり承認)

第2号議案 平成20年度事業報告書及び決算関係書類承認に関する件
(原案どおり承認)

第3号議案 平成21年度通常総代会開催に関する件
(原案どおり承認)

第4号議案 平成21年度通常総代会付議議案決定に関する件
(原案どおり承認)

平成21年度第2回理事会

期 日 平成21年6月29日(月) 午後2時55分
場 所 横浜市中区新港2-1-1 横浜国際船員センター ナビオス横浜
出席理事・監事 出席理事10人、出席監事3人

議案及び議決の内容

- 議案 理事長、専務理事及び常務理事選出に関する件
(互選の結果、理事長、専務理事及び常務理事2人を選出)

平成21年度第3回理事会(中小企業等協同組合法第36条の6第4項の規定による書面決議)

期日 平成21年7月15日(水)

議案及び議決の内容

- 第1号議案 平成21年度総代通常選挙実施に関する件
(原案どおり承認)
- 第2号議案 各地域の総代の定数決定に関する件
(原案どおり承認)
- 第3号議案 選挙管理人任命に関する件
(原案どおり承認)
- 第4号議案 総代選挙規約第10条第3項に規定する届出に係る推薦候補者の選任委任に関する件
(原案どおり承認)

平成21年度第4回理事会

期日 平成21年11月19日(木) 午後3時30分
場所 横浜市中区元浜町4-32 県民共済馬車道ビル会議室
出席理事・監事 出席理事8人、出席監事3人

議案及び議決の内容

- 第1号議案 平成21年度第1回臨時総代会開催に関する件
(原案どおり承認)
- 第2号議案 平成21年度第1回臨時総代会付議議案に関する件
(原案どおり承認)
- 第3号議案 代理店手数料規定一部変更に関する件
(原案どおり承認)
- 第4号議案 組合加入承諾に関する件
(原案どおり承認)

平成21年度第5回理事会

期日 平成21年12月7日(月) 午後2時40分
場所 横浜市中区新港2-1-1 横浜国際船員センター ナビオス横浜
出席理事・監事 出席理事10人、出席監事3人

議案及び議決の内容

- 第1号議案 平成21年度総代補欠選挙実施に関する件
(原案どおり承認)

- 第2号議案 選挙管理人任命に関する件 (原案どおり承認)
- 第3号議案 補欠選挙の日時及び投票所決定に関する件 (原案どおり承認)
- 第4号議案 横浜地域総代候補者推薦に関する件 (原案どおり承認)

平成21年度第6回理事会

期 日 平成22年2月22日(月) 午後4時00分
 場 所 横浜市中区元浜町4-32 県民共済馬車道ビル会議室
 出席理事・監事 出席理事8人、出席監事3人

- 第1号議案 共済規程一部変更に関する件 (原案どおり承認)
- 第2号議案 平成21年度第2回臨時総代会開催及び付議議案決定に関する件 (原案どおり承認)
- 第3号議案 代理店手数料規定一部変更に関する件 (原案どおり承認)
- 第4号議案 組合加入承諾に関する件 (原案どおり承認)

3 組合員に関する事項

平成21年度末の出資金総額は、24,303,500円となります。

なお、平成21年度における組合員の増減は、下表のとおりとなります。

年 度	平成20年度末	平成21年度		平成21年度末
		加 入	脱 退	
組合員数	3,368	2,136	162	5,342
出資口数	227,648	16,433	1,046	243,035

※ 加入及び脱退組合員数・出資口数には、持分譲受による加入及び持分譲渡による脱退を含む

4 共済代理店に関する事項

平成21年度における共済代理店数は、前年度から変動ありません。

5 役員に関する事項

役員職制及び氏名

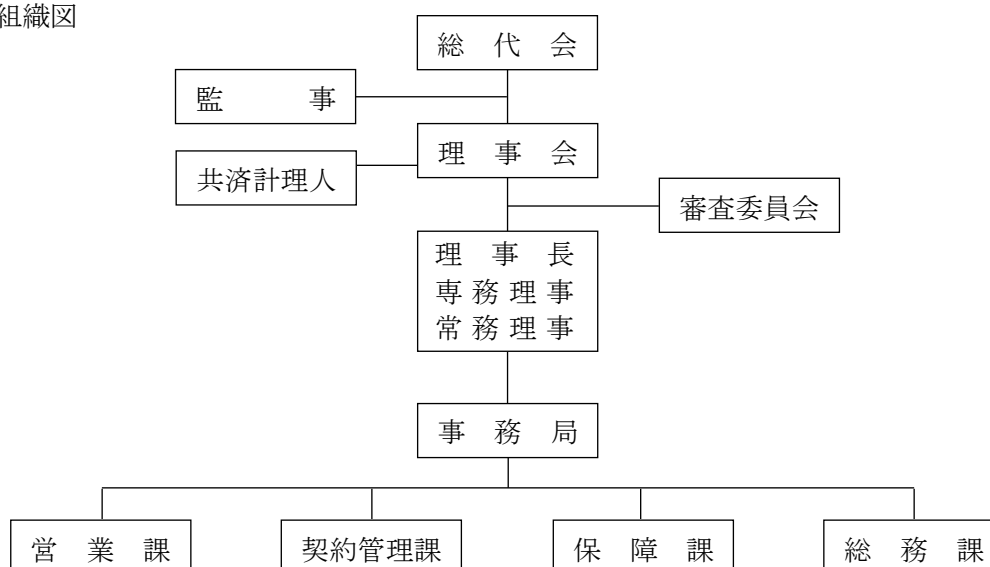
職 制	氏 名
理 事 長	宇田川 一 彦
専務理事	國 弘 伸 一
常務理事	山 崎 隆 一
常務理事	大 植 正 一
理 事	平 本 治 次
理 事	金 城 浩 司
理 事	清 水 義 博
理 事	棚 橋 正 和
理 事	大 向 俊 明
理 事	山 口 宏
監 事	岩 瀬 育 一
監 事	中 山 いその
監 事	藤 島 進

6 職員及び業務運営組織に関する事項

(1) 平成21年度職員増減状況

年 度	平成20年度末	平成21年度		平成21年度末
		増 加	減 少	
人 数	5人	4人	2人	7人

(2) 組織図



貸借対照表

平成22年3月31日現在

神奈川県福祉共済協同組合

資 産 の 部			負債及び純資産の部		
科 目	金 額		科 目	金 額	
	円	円		円	円
I 流動資産		276,341,791	I 流動負債		215,080,533
現金及び預貯金		168,655,646	共済契約準備金		90,915,563
現 金	145,710		普通支払準備金	17,793,200	
預 金	168,509,936		I B N R 準備金	14,951,058	
			普通責任準備金	44,237,819	
			異常危険準備金	13,933,486	
未収共済掛金		718,400	リ ー ス 債 務		693,000
再 保 険 貸		63,245,075	再 保 険 借		93,645,300
貯 蔵 品		1,632,205	諸 預 り 金		719,480
立 替 金		1,000	未 払 費 用		8,878,690
前 払 費 用		236,565	未 払 法 人 税 等		20,228,500
未 収 金		41,852,900			
II 固定資産		26,630,833	II 固定負債		1,876,035
有形固定資産		3,277,543	長期リース債務		1,876,035
無形固定資産		23,223,290			
外部出資金		130,000	負債合計		216,956,568
			I 組合員資本		86,016,056
			出 資 金		24,303,500
			法定利益準備金		7,000,000
			特別積立金		3,300,000
			システム積立金		10,000,000
			特別危険積立金		5,000,000
			当期末処分剰余金		36,412,556
			当期純利益金額	30,794,337	
			前期繰越剰余金	5,618,219	
			純資産合計		86,016,056
資 産 合 計		302,972,624	負債及び純資産合計		302,972,624

損 益 計 算 書

（ 自 平成21年 4 月 1 日
至 平成22年 3 月 3 1 日 ）

神奈川県福祉共済協同組合

損 益 計 算 書 （ 総 合 ）

事業費用の部	金 額	事業収益の部	金 額
	円		円
共 済 金	80,002,300	共 済 掛 金	423,536,400
特 約 共 済 金	2,385,000	特 約 共 済 掛 金	37,859,800
再 保 険 料	262,987,550	再 保 険 金	53,291,350
事 業 費	212,322,198	再 保 険 手 数 料	137,366,065
諸 税 負 担 金	91,158		
減 価 償 却 費	7,812,341		
普通支払準備金繰入	17,793,200	普通支払準備金戻入	10,642,000
I B N R 準備金繰入	14,951,058	I B N R 準備金戻入	4,609,946
普通責任準備金繰入	44,237,819	普通責任準備金戻入	29,808,699
異常危険準備金繰入	3,588,219		
事業費用合計	646,170,843	事業収益合計	697,114,260
事業総利益金額	50,943,417		
事業外費用の部		事業外収益の部	
雑 損 失	0	利息配当金収入	78,320
		雑 収 入	1,100
事業外費用合計	0	事業外収益合計	79,420
経常利益金額	51,022,837		
特別損失の部		特別利益の部	
特別損失合計	0	特別利益合計	0
税引前当期純利益金額	51,022,837		
税 等			
法 人 税 等	20,228,500		
計	20,228,500		
当期純利益金額	30,794,337		