

# 平成20年度事業報告書

（ 自 平成20年 4 月 1 日  
至 平成21年 3 月 31 日 ）

神奈川県福祉共済協同組合

## I. 組合の事業活動の概況に関する事項

### 1. 事業概要

平成20年度の経済情勢は、サブプライムローン問題に端を発した世界的な金融不安が、9月のリーマンブラザーズ経営破綻で具現化し、世界的な経済危機につながった結果、株価の下落等によって景気の減速が深刻なものとなりました。その波を受け、神奈川県内の景況も悪化の度合を強め、依然不透明な状態が続いております。

そのような経済状況のなかで、当組合では、中小企業の福利厚生充実に欠かすことのできない共済を提供すべく、昨年6月の通常総代会においてご承認いただいた活動方針および事業計画に則り、組合経営基盤整備のための初年度と位置付け、以下を重点項目として事業を推進してまいりました。

- ① 神奈川県経営者福祉振興財団の事業所契約の移行推進
- ② 前事業年度末に認可取得した「生命医療共済」の拡販
- ③ 共済募集代理店による募集態勢の整備

その結果、契約移行につきましては、移行目標加入者数（9,000人）の50%に満たないものではありませんでしたが、積極的な事業所訪問の実施による純新規契約の伸びが、契約移行の停滞を補うことができ、年度収入掛金予算3億3,000万円の達成に大きく寄与しております。

生命医療共済に関しましては、募集開始に伴う募集帳票印刷、広告宣伝費用等の先行投資による損失計上とはなりましたが、年度収入掛金予算1,260万円に対し、1,380万円の実績を挙げる事ができ、募集開始初年度としては次年度以降の推進につながる動きができたものといえます。

以上の結果および支払共済金が予定損害率を大きく下回ったことから、税引後当期純利益22,944,244円を計上することができました。この利益剰余につきましては、将来の異常危険等による支払共済金の増加に備えるためおよび組合員資本を充実させるための内部留保にあてさせていただきたく、何卒ご理解を賜りますようお願い申し上げます。

なお、共済代理店に関しましては、代理店委託契約を開始し、平成21年度も募集態勢について継続検討していく所存であります。

このように、順調に平成20年度事業運営を行えましたことは、総代をはじめとする組合員のご理解とご協力の賜と感謝し、厚く御礼申し上げます。

## 2. 事業の実施状況に関する事項

## (1) 事業実績概要

## ( 総括表 )

区 分	20 年度	前年度
年度末現在加入者数 (人)	23,022	16,293
収入共済掛金 (円)	330,126,800	126,079,200
支払共済金額 (円)	40,779,300	1,556,000

※ 収入共済掛金及び支払共済金額には、特約分を含む

※ 前年度収入共済掛金には、祝寿共済（平成19年9月をもって募集終了）掛金を含む

平成20年度においては、神奈川県経営者福祉振興財団が保有する事業所契約の大半の移行を重点目標としましたが、一事業所あたりの保有加入者の少ない事業所が残ってしまった結果、移行作業の困難性が増したことによる停滞感はありましたが、それを補う形で純新規契約が伸びましたため、表記のとおり年度収入掛金予算3億3,000万円を達成することができました。

また、新開発の「生命医療共済」に関しましても、新規加入者目標2,600人は未達成ではありましたが、加入者1人あたりの収入掛金単価が当初予定に反し、高いものとなったため、収入掛金予算に対し109.5%を達成することができております。

## 3. 支払余力の状況に関する事項

中小企業等協同組合法が求める支払余力比率は200%以上であります。

当組合の場合は、平成19年度実績361.6%に対し、平成20年度も451.6%と十分な支払余力を確保しております。

## 【支払余力比率算出式】

$$\frac{\text{支払余力の総額 } 64,028 \text{ 千円}}{\text{リスクの合計額 } 28,353 \text{ 千円} \times 1/2} \times 100 = 451.6\%$$

(注) 上記支払余力比率は中小企業等協同組合法の規定により算出したものであり、保険会社等において公表するソルベンシーマージン比率とは単純に比較することはできません。

## Ⅱ. 組合の運営状況に関する事項

### 1. 総代会の開催に関する事項

#### 平成20年度通常総代会

期 日	平成20年6月23日(月) 午後2時30分
場 所	横浜市中区新港2-1-1 横浜国際船員センター ナビオス横浜
出席総代数	本人出席53人、委任状出席38人
出席理事・監事	出席理事8人、出席監事2人

#### 議案及び議決の内容

第1号議案	平成19年度事業報告及び決算関係書類承認に関する件 (原案どおり承認)
第2号議案	平成20年度事業計画及び収支予算決定に関する件 (原案どおり承認)
第3号議案	組合借入金残高の最高限度額決定に関する件 (原案どおり承認)
第4号議案	役員報酬決定に関する件 (原案どおり承認)
第5号議案	定款一部変更に関する件 (原案どおり承認)
第6号議案	共済規程一部変更に関する件 (原案どおり承認)
第7号議案	役員選出に関する件 (指名推選の方法により、員外監事1人を含む監事3人を選出)
第8号議案	字句の一部修正委任に関する件 (原案どおり承認)

### 2. 理事会の開催に関する事項

#### 平成20年度第1回理事会

期 日	平成20年4月1日(火) 午前11時00分
場 所	横浜市中区元浜町4-32 県民共済馬車道ビル会議室
出席理事・監事	出席理事8人、出席監事2人

#### 議案及び議決の内容

第1号議案	業務委託契約に関する件 (原案どおり承認)
第2号議案	共済代理店委託契約に関する件 (原案どおり承認)
第3号議案	代理店手数料規定制定に関する件 (原案どおり承認)

平成20年度第2回理事会

期 日 平成20年6月2日(月) 午後5時30分  
 場 所 横浜市中区相生町4-67 相生馬車道本店  
 出席理事・監事 出席理事7人、出席監事2人

議案及び議決の内容

- 第1号議案 組合加入承諾に関する件  
 (原案どおり承認)
- 第2号議案 平成19年度事業報告書及び決算関係書類承認に関する件  
 (原案どおり承認)
- 第3号議案 平成20年度通常総代会開催に関する件  
 (原案どおり承認)
- 第4号議案 平成20年度通常総代会付議議案決定に関する件  
 (原案どおり承認)

平成20年度第3回理事会

期 日 平成21年3月16日(月) 午後5時30分  
 場 所 横浜市中区元浜町4-32 県民共済馬車道ビル会議室  
 出席理事・監事 出席理事8人、出席監事3人

議案及び議決の内容

- 第1号議案 労務管理関連規程制定に関する件  
 (原案どおり承認)
- 第2号議案 役員報酬規程制定に関する件  
 (原案どおり承認)
- 第3号議案 役員退職金支給規程制定に関する件  
 (原案どおり承認)

3. 組合員に関する事項

平成20年度末の出資金総額は、22,764,800円となります。

なお、平成20年度における組合員の増減は、下表のとおりとなります。

年 度	平成19年度末	平成20年度		平成20年度末
		加 入	脱 退	
組合員数	2,133人	1,273人	38人	3,368人
出資口数	216,662口	11,303口	317口	227,648口

4. 役員に関する事項

役員職制及び氏名

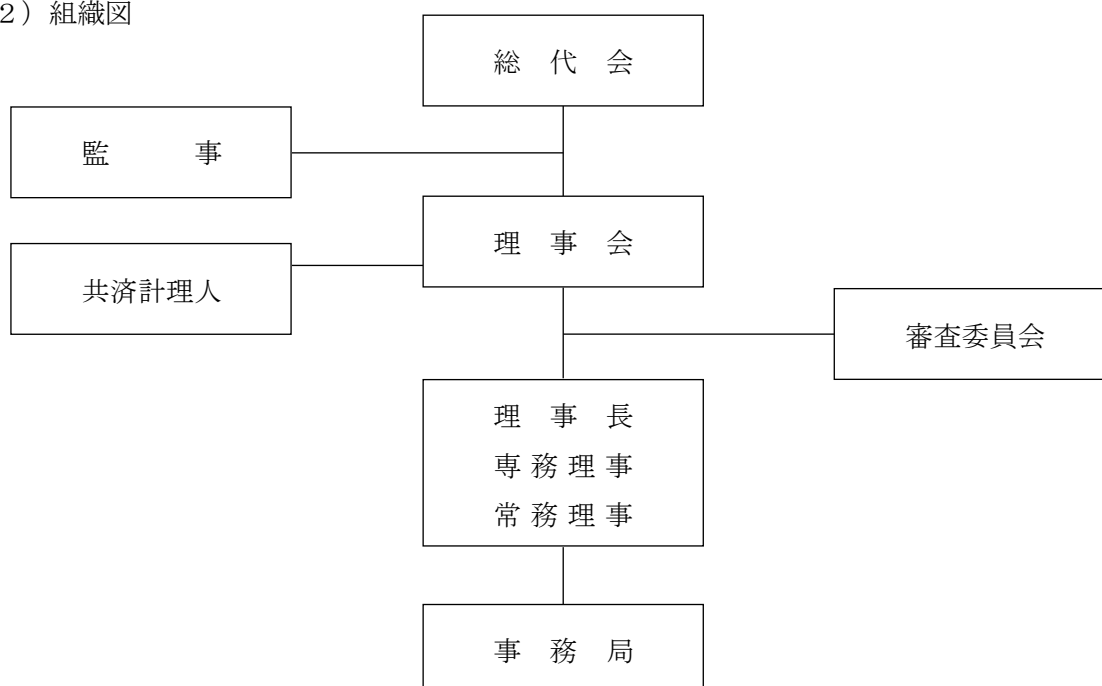
職 制	氏 名
理 事 長	宇田川 一 彦
専務理事	國 弘 伸 一
常務理事	山 崎 隆 一
常務理事	大 植 正 一
理 事	金 城 浩 司
理 事	清 水 義 博
理 事	棚 橋 正 和
理 事	西 村 博 之
理 事	平 本 治 次
監 事	岩 瀬 育 一
監 事	中 山 いその
監 事	藤 島 進

5. 事務局職員及び業務運営組織に関する事項

(1) 平成20年度事務局職員増減状況

年 度	平成19年度末	平成20年度		平成20年度末
		増 加	減 少	
人 数	4人	2人	1人	5人

(2) 組織図



## 貸借対照表

平成21年3月31日現在

神奈川県福祉共済協同組合

資 産 の 部			負債及び純資産の部		
科 目	金 額		科 目	金 額	
	円	円		円	円
<b>I 流動資産</b>		<b>186,767,783</b>	<b>I 流動負債</b>		<b>148,569,929</b>
現金及び預貯金		116,889,138	共済契約準備金		55,405,912
現 金	410,245		普通支払準備金	10,642,000	
預 金	116,478,893		I B N R 準備金	4,609,946	
未収共済掛金		371,000	普通責任準備金	29,808,699	
再 保 険 貸		35,621,386	異常危険準備金	10,345,267	
貯 蔵 品		1,001,185	リ ー ス 債 務		441,000
立 替 金		10,000	再 保 険 借		72,917,950
前 払 費 用		114,974	諸 預 り 金		271,900
未 収 金		32,760,100	未 払 費 用		5,972,467
			未払法人税等		13,560,700
<b>II 固定資産</b>		<b>16,899,200</b>	<b>II 固定負債</b>		<b>1,414,035</b>
有形固定資産		1,850,100	長期リース債務		1,414,035
無形固定資産		14,919,100			
外部出資金		130,000	<b>負債合計</b>		<b>149,983,964</b>
			<b>I 組合員資本</b>		<b>53,683,019</b>
			出 資 金		22,764,800
			法定利益準備金		2,000,000
			特別積立金		800,000
			当期末処分剰余金		28,118,219
			当期純利益金額	22,944,244	
			前期繰越剰余金	5,173,975	
			<b>純資産合計</b>		<b>53,683,019</b>
<b>資 産 合 計</b>		<b>203,666,983</b>	<b>負債及び純資産合計</b>		<b>203,666,983</b>

## 損益計算書

（ 自 平成20年 4 月 1 日  
至 平成21年 3 月 3 1 日 ）

神奈川県福祉共済協同組合

## 損益計算書（総合）

事業費用の部	金額	事業収益の部	金額
	円		円
共 済 金	40,779,300	共 済 掛 金	330,126,800
再 保 険 料	202,281,450	再 保 険 金	27,325,900
事 業 費	129,468,998	再 保 険 手 数 料	84,589,321
諸 税 負 担 金	38,590		
減 価 償 却 費	1,943,900		
支 払 準 備 金 繰 入	15,251,946	支 払 準 備 金 戻 入	8,630,000
責 任 準 備 金 繰 入	29,808,699	責 任 準 備 金 戻 入	7,907,600
異 常 危 険 準 備 金 繰 入	2,672,273		
<b>事業費用合計</b>	<b>422,245,156</b>	<b>事業収益合計</b>	<b>458,579,621</b>
<b>事業総利益金額</b>	<b>36,334,465</b>		
事業外費用の部		事業外収益の部	
雑 損 失	0	利 息 配 当 金 収 入	170,479
		雑 収 入	0
<b>事業外費用合計</b>	<b>0</b>	<b>事業外収益合計</b>	<b>170,479</b>
<b>経常利益金額</b>	<b>36,504,944</b>		
特別損失の部		特別利益の部	
<b>特別損失合計</b>	<b>0</b>	<b>特別利益合計</b>	<b>0</b>
<b>税引前当期純利益金額</b>	<b>36,504,944</b>		
税 等			
法 人 税 等	13,560,700		
<b>計</b>	<b>13,560,700</b>		
<b>当期純利益金額</b>	<b>22,944,244</b>		